



KUJAWSKO-POMORSKI
URZĄD WOJEWÓDZKI
W BYDGOSZCZY



Afrykański Pomór Świń

co każdy właściciel gospodarstwa powinien wiedzieć

ZATRZYMAJ ASF

Afrykański pomór świń (ASF) to groźna, zakaźna oraz zaraźliwa choroba wirusowa świń domowych, świniodzików oraz dzików, podlegająca obowiązkowi urzędowego zwalczania.

Pierwsze przypadki w Polsce odnotowano w 2014 roku.

Wirus ASF

- Jest **wyjątkowo odporny** na czynniki środowiskowe
- Może przetrwać w mrożonym mięsie **nawet 1000 dni**, w surowym mięsie w temp. 4 st. C - 150 dni
- W odchodach świń w temperaturze pokojowej zachowuje **żywość przez 60-100 dni**, we krwi - 18 tygodni, w szpiku kostnym do 6 miesięcy
- **Zachowuje właściwości zakaźne** w gnijących tkankach przez 7-8 miesięcy



Pamiętaj

Ludzie nie są wrażliwi na zakażenie wirusem ASF. Wystąpienie choroby jest przyczyną poważnych strat ekonomicznych związanych z: padnięciami zwierząt, wypłatą odszkodowań, kosztami zwalczania, wstrzymaniem obrotu i eksportu świń oraz wieprzowiny, materiału biologicznego, produktów ubocznych pochodzenia zwierzęcego.

WAŻNE



Pomimo wielu prób dotychczas nie udało się opracować skutecznej szczepionki przeciwko ASF u świń i dzików.

Za ochronę stada przed ASF odpowiada właściciel gospodarstwa.

Jak rozprzestrzenia się ASF?

Najczęstszym sposobem zakażenia zwierząt jest bezpośredni lub pośredni kontakt ze zwierzętami zakażonymi. Rozprzestrzenianie się wirusa jest stosunkowo łatwe za pośrednictwem osób i pojazdów odwiedzających gospodarstwo, skażonego sprzętu i narzędzi, zwierząt mających swobodny dostęp do gospodarstwa (gryznie, koty, psy), jak również przez skażoną paszę, wodę oraz skarmianie zwierząt odpadami kuchennymi (zlewkami), zawierającymi nieprzetworzone mięso zakażonych świń lub dzików.

Główny rezerwuuar wirusa w środowisku naturalnym stanowi przemieszczanie się zakażonych dzików.



97%

Główne źródło nowych ognisk ASF to ludzie i środki transportu. Człowiek może nieświadomie przenieść wirusa na duże odległości!

WAŻNE

Obserwuj stan zdrowia świń, a o wszelkich niepokojących objawach natychmiast powiadom Lekarza Weterynarii

PAMIĘTAJ!

Na terytorium Rzeczypospolitej Polskiej zakazuje się dokarmiania dzików

Bioasekuracja

kluczowy element ochrony

Przestrzegaj zasad bioasekuracji także w magazynach, w których trzymana jest ściółka i pasza dla świń



1. Ogrodzenie gospodarstwa

- Szczelne ogrodzenie uniemożliwiające kontakt świń z dzikami
- Zabezpieczenie chlewni przed dostępem zwierząt domowych i dzikich
- Siatki ochronne w oknach i drzwiach budynku chlewni



2. Maty dezynfekcyjne

- Umieszczenie mat przed wejściami do chlewni
- Regularna wymiana płynu dezynfekcyjnego



3. Odzież ochronna

- Stosowanie odzieży ochronnej i obuwia zmiennego dla osób wchodzących do chlewni
- Pranie odzieży ochronnej w wysokiej temperaturze

Bioasekuracja

kluczowy element ochrony

Przestrzegaj zasad bioasekuracji także w magazynach, w których trzymana jest ściółka i pasza dla świń



4. Ograniczenie dostępu

- Zakaz wstępu osób postronnych do chlewni
- Prowadzenie rejestru osób wchodzących do pomieszczeń ze zwierzętami
- Prowadzenie rejestru środków transportu wjeżdżających na teren gospodarstwa



5. Gospodarka odpadami

- Właściwe przechowywanie i utylizacja odpadów
- Zabezpieczenie paszy przed dostępem zwierząt domowych i dzikich
- Nie wykorzystuj słomy z pól, na których mogły przebywać dziki



6. Czyszczenie i dezynfekcja

- Regularne czyszczenie i dezynfekcja pomieszczeń, narzędzi i pojazdów
- Stosowanie skutecznych środków dezynfekcyjnych-wirusobójczych
- Narzędzia i sprzęt służący do obsługi świń stosuj wyłącznie w swoim gospodarstwie, wyłącznie w budynku, w którym utrzymujesz świnie

PAMIĘTAJ!

- ▶ Oprócz standardowych, stosuj wzmocnione środki bioasekuracji jeśli Twój zakład znajduje się w obrębie obszarów objętych ograniczeniami I, II, III.
- ▶ O planie bioasekuracji, który obejmuje m.in. strefy brudne i czyste, procedury dezynfekcji, audyty wewnętrzne oraz programy podnoszenia świadomości personelu.



WAŻNE



Nie stosuj paszy niewiadomego pochodzenia, nie skarmiaj produktami pochodzenia zwierzęcego (w tym resztkami, czy zlewkami)

Przestrzegajmy dodatkowo prawa przyjętego w programach zwalczania ASF

Wygaszanie produkcji w chlewniach nie przestrzegających ustalonych zasad bioasekuracji

Ścisły nadzór nad obrotem świń

Zdecydowane ograniczenie gęstości populacji dzików

Aktywne poszukiwanie oraz utylizacja padłych dzików, w regionach występowania ASF

Zakaz wjazdu na teren gospodarstwa wszelkich pojazdów, a szczególnie samochodów zakładów mięsnych oraz firm utylizacyjnych

Zakaz wprowadzania na teren gospodarstwa upolowanych/padłych dzików lub wyposażenia służącego do polowań na dziki

Zrezygnowanie z uczestnictwa w polowaniach na dziki przez właścicieli i pracowników chlewni oraz lekarzy weterynarii sprawujących opiekę nad stadami świń

W obszarze III, II i I każdorazowe zgłoszenie padłej świni do Powiatowego Inspektoratu Weterynarii

PAMIĘTAJ!

Inspekcja Weterynaryjna przeprowadza kontrolę

Inspektorzy Inspekcji Weterynaryjnej kontrolują spełnianie wymagań bioasekuracji w gospodarstwach utrzymujących świnie.



Obserwuj zwierzęta i zgłaszaj objawy ASF u świń:

- Wysoka gorączka (do 41°C)
- Sinica skóry uszu, brzucha i boków ciała, wybroczyny, zaczerwienienie skóry
- Duszność, pienisty wypływ z nosa
- Biegunka, często z domieszką krwi
- Osowiałość, utrata apetytu
- Poronienia u loch
- Nagłe padnięcia świń

Zgłaszaj inne objawy u świń budzące Twój niepokój



Posiadaj dokumentację potwierdzającą zakup paszy i świń z wiarygodnych źródeł

Codziennie obserwuj!

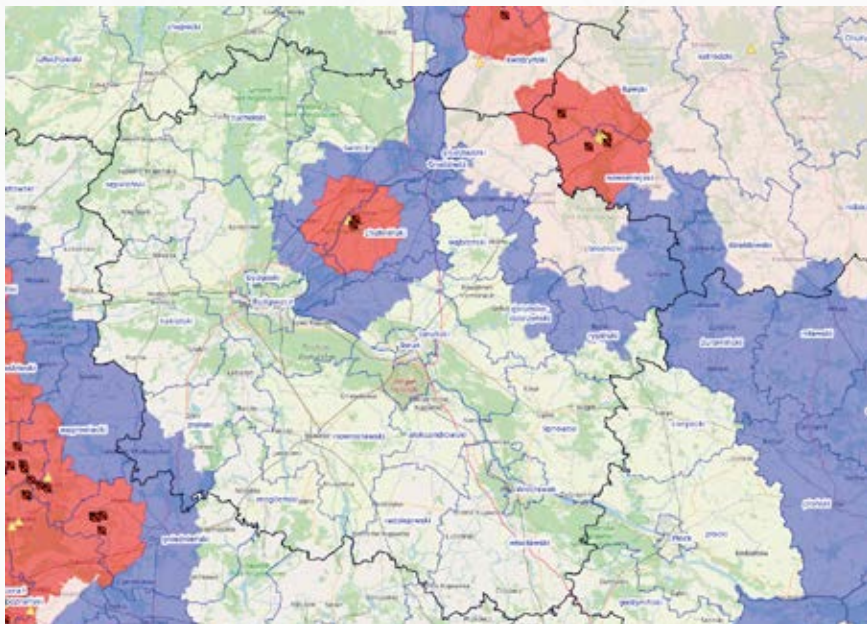
- Sprawdzaj stan zdrowia świń minimum 2 razy dziennie
- Zwracaj uwagę na apetyt i zachowanie zwierząt
- Mierz temperaturę ciała przy najmniejszych podejrzeniach
- **Tylko badanie laboratoryjne może potwierdzić lub wykluczyć ASF**

ZGŁOSIŁEŚ PODEJRZENIE ASF - CO DALEJ?

Po dokonaniu zgłoszenia - do czasu przybycia urzędowego lekarza weterynarii - posiadacz zwierząt zobowiązany jest do:

1. Izolacji i strzeżenia w gospodarstwie wszystkich przebywających tam zwierząt
2. Wstrzymania się od wywożenia, wynoszenia i zbywania produktów z gospodarstwa, w szczególności mięsa, zwłok zwierzęcych, środków żywienia zwierząt, wody, ściółki, nawozów naturalnych
3. Nie wywożenia z gospodarstwa materiału biologicznego (nasienia, komórek jajowych, zarodków)
4. Uniemożliwienia osobom postronnym dostępu do pomieszczeń lub miejsc, w których znajdują się zwierzęta podejrzane o zakażenie lub chorobę

Aktualne mapy obszarów objętych ograniczeniami dostępne są na stronie <https://bip.wetgiw.gov.pl/asf/mapa/>



Wyznacza się następujące strefy

Strefa czerwona (obszar objęty ograniczeniami III):

- Zakaz przeprowadzania uboju świń w celu produkcji mięsa na użytek własny bez zgody Powiatowego Lekarza Weterynarii
- Zakaz organizowania targów, wystaw, pokazów i konkursów zwierząt z udziałem świń bez zgody Powiatowego Lekarza Weterynarii
- Zakaz prowadzenia działalności nadzorowanej w zakresie skupu świń lub pośrednictwa w obrocie szynkami*
- Zakaz wyprowadzania świń z gospodarstwa bez zgody Powiatowego Lekarza Weterynarii

- Zakaz wprowadzania świń do gospodarstwa bez zgody Powiatowego Lekarza Weterynarii
- Zakaz przemieszczania przesyłek materiału biologicznego, produktów ubocznych pochodzenia zwierzęcego, świeżego mięsa i produktów mięsnych, w tym osłonek, pozyskanych od lub ze świń poza obszary bez zgody Powiatowego Lekarza Weterynarii

Strefa różowa (obszar objęty ograniczeniami II):

- Zakaz przeprowadzania uboju świń w celu produkcji mięsa na użytek własny bez zgody Powiatowego Lekarza Weterynarii
- Zakaz organizowania targów, wystaw, pokazów i konkursów zwierząt z udziałem świń bez zgody Powiatowego Lekarza Weterynarii
- Zakaz prowadzenia działalności nadzorowanej w zakresie skupu świń lub pośrednictwa w obrocie szwiniami*
- Zakaz wyprowadzania świń z gospodarstwa bez zgody Powiatowego Lekarza Weterynarii
- Zakaz wprowadzania świń do gospodarstwa bez zgody Powiatowego Lekarza Weterynarii
- Zakaz przemieszczania przesyłek materiału biologicznego, produktów ubocznych pochodzenia zwierzęcego, świeżego mięsa i produktów mięsnych, w tym osłonek, pozyskanych od lub ze świń poza obszary bez zgody Powiatowego Lekarza Weterynarii

*z wyłączeniem pośrednictwa bez wykorzystania obiektów budowlanych lub innych miejsc, będących w posiadaniu podmiotu prowadzącego taką działalność.

Strefa niebieska (obszar objęty ograniczeniami I)

- 1) Zakazuje się przeprowadzania uboju świń w celu produkcji mięsa na użytek własny bez zgody Powiatowego Lekarza Weterynarii

Jakie ograniczenia stosowane są w obszarze zapowietrzonym (minimum 3 km) i zagrożonym (minimum 10 km) obowiązujących wokół gospodarstwa, w którym wystąpiła choroba ASF?



Postępuj zgodnie z rozporządzeniem Powiatowego Lekarza Weterynarii lub Wojewody. Zawsze sprawdzaj aktualne przepisy dotyczące Twojego obszaru!



PAMIĘTAJ O ZASADACH CZYSZCZENIA

czyszczenie na sucho, mycie detergentem i płukanie wysokociśnieniowe, dezynfekcja powierzchni zewnętrznych pojazdów, dezynfekcja kabiny

Dezynfekcję obiektów inwentarskich należy przeprowadzać w systemie pomieszczenie puste-pełne

1. Przygotowanie budynku inwentarskiego do mycia i dezynfekcji

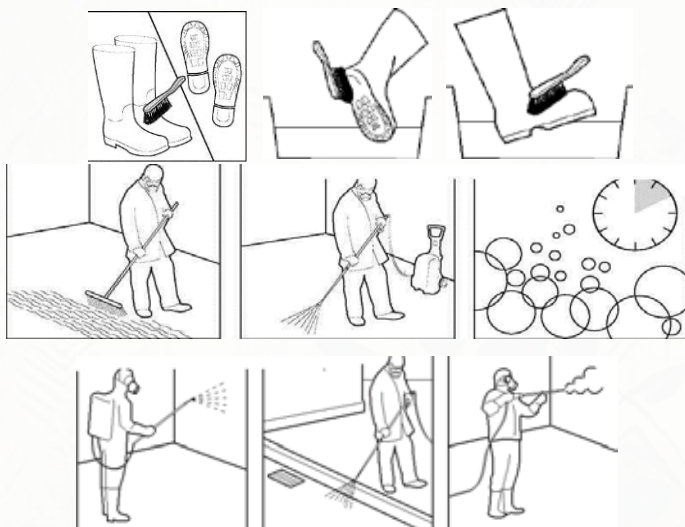
wyprowadzenie zwierząt z obiektu, usunięcie ruchomego wyposażenia, „czyszczenie na sucho” - usunięcie ściółki, odchodów, pozostałości paszy, pajęczyn i kurzu także z trudno dostępnych miejsc takich jak: szczeliny przy oknach, wentylacji, spodnie elementy karmideł i poideł

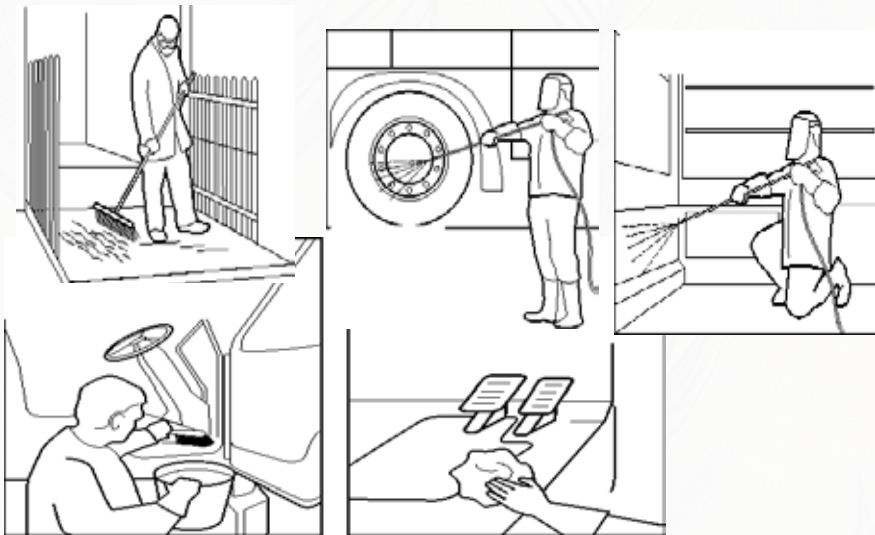
2. Mycie preparatem myjącym

namaczanie powierzchni zimną wodą przed zastosowaniem detergentów do mycia, pianowanie lub natrysk detergentem, usuwanie brudu strumieniem wody pod ciśnieniem

3. Dezynfekcja właściwa

powinna być przeprowadzana na suchej powierzchni, z uwagi na możliwość zmniejszenia stężenia preparatu, a tym samym zmniejszenia skuteczności działania stosowanego środka w przypadku dezynfekcji mokrej powierzchni





Środki transportu na obszarach objętych ograniczeniami:

- muszą być skonstruowane i utrzymywane w sposób zapobiegający wszelkim przeciekom
- muszą być oczyszczane i dezynfekowane niezwłocznie po każdym transporcie
- w stosownych przypadkach: dezynfekowane ponownie oraz każdorazowo wysuszone lub pozostawione do wyschnięcia lub poddawane dezysekcji i deratyzacji
- oczyszczanie i dezynfekcja środków transportu muszą odbywać się zgodnie z instrukcjami lub procedurami określonymi przez właściwy organ z wykorzystaniem odpowiednich produktów biobójczych w celu zniszczenia właściwego czynnika chorobotwórczego choroby kategorii A oraz muszą być stosownie dokumentowane



W ciągu 48 godzin od przebywania w lesie nie wchodź do świń i nie wykonuj czynności związanych z obsługą świń

Zgłaszaj Powiatowemu Lekarzowi Weterynarii znalezienie padłego dzika lub dzika żywego z objawami chorobowymi

Nie dotykaj zwłok padłych dzików

Sezonuj słomę i zboża przed ich podaniem świniom (słomę 90 dni od zebrania, zboża min. 30 dni)

Nie skarmiaj świniom zielonki

PRZYPOMINAMY!

1. Stosuj zasady bioasekuracji
2. Obserwuj swoje stado
3. Reaguj natychmiast na podejrzane objawy
4. Przestrzegaj przepisów dotyczących przemieszczania świń

Zgłoszenie podejrzenia wystąpienia choroby zakaźnej zwierząt do Powiatowego Lekarza Weterynarii jest obowiązkiem, którego niedopełnienie stanowi wykroczenie podlegające karze aresztu, ograniczenia wolności albo karze grzywny.

KONTAKTY ALARMOWE

Wojewódzki Inspektorat Weterynarii

tel. 52 339 21 00

Infolinia dot. ASF w Głównym Inspektoracie Weterynarii

tel. 22 623 20 89 tel. 22 623 17 17



KUJAWSKO-POMORSKI
URZĄD WOJEWÓDZKI
W BYDGOSZCZY



Więcej informacji